

**Души в вас  
не чаю!**



**Чайник  
КТ-6108**

Если у вас возникнут трудности с использованием нашей техники, перед обращением в магазин просим позвонить на горячую линию Kitfort:

**8-800-775-56-87**

(пн-пт с 9:30 до 17:30 по московскому времени)

**[info@kitfort.ru](mailto:info@kitfort.ru)**

Мы расскажем про особенности работы прибора и проконсультируем по любым другим вопросам

## Содержание

Общие сведения .....	4
Комплектация .....	4
Устройство чайника .....	5
Подготовка к работе и использование.....	5
Чистка и обслуживание .....	8
Уход и хранение .....	9
Устранение неполадок .....	9
Технические характеристики.....	10
Меры предосторожности.....	11
Другие товары «Китфорт» .....	13

## Общие сведения

Стильный и функциональный чайник Kitfort КТ-6108 состоит из чайника и заварочного механизма, который встроен в крышку. Чайник КТ-6108 поможет вам не только вскипятить воду, но и заварить чай.

Нагревательный элемент (ТЭН) у чайника скрытый и находится в донной части. Сверху он закрыт специальной металлической пластиной из нержавеющей стали, благодаря которой исключается прямой контакт ТЭНа с водой. Такая конструкция препятствует образованию накипи, облегчает уход и снижает шум при нагревании воды.

Центральный контакт для чайника на подставке дает возможность ставить чайник на нее в любом положении, обеспечивая вращение на 360 °С. Снизу имеется отсек для хранения шнура, в который можно смотать излишки шнура электропитания, чтобы он не мешал на столе.

Полный чайник закипит за 3 минуты. При закипании чайник автоматически отключится. Прибор имеет защиту от перегрева и от включения без воды: при включении без воды чайник нагревается и отключается (срабатывает защита от перегрева).

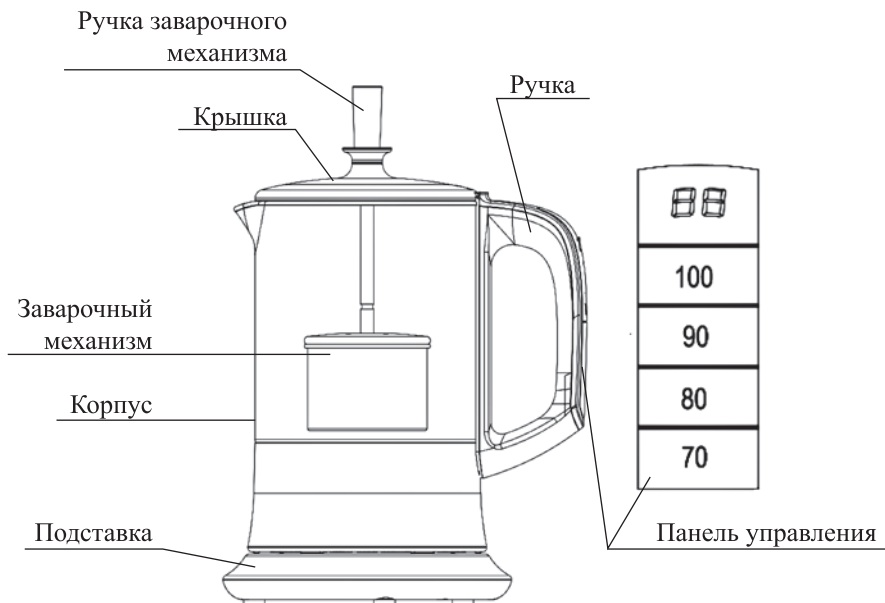
Чайник КТ-6108 поддерживает функции подогрева воды до 70, 80, 90 градусов и кипячения, а так же поддержания выбранной температуры в течение двух часов.

## Комплектация

1. Чайник — 1 шт.
2. Крышка с заварочным механизмом — 1 шт.
3. Подставка — 1 шт.
4. Руководство по эксплуатации — 1 шт.
5. Гарантийный талон — 1 шт.
6. Коллекционный магнит — 1 шт.\*

\*опционально

## Устройство чайника



На панели управления есть 4 кнопки для выбора и включения режимов нагрева (70, 80, 90 и 100 градусов). Каждая кнопка оснащена световым индикатором, который показывает статус.

На панели управления есть дисплей, который показывает реальную температуру воды в чайнике.

## Подготовка к работе и использование

### Подготовка к работе

Установите подставку на ровную горизонтальную поверхность на расстоянии не менее 10 см от стены и края стола. Рекомендуется уложить излишки шнура в отсек с нижней стороны подставки. Вставьте шнур в прорезь в подставке. Не допускайте перегибания или свешивания шнура электропитания со стола.

Подключите подставку к сети электропитания. Установите чайник на подставку, при этом он подаст звуковой сигнал, а дисплей будет показывать текущую температуру воды в чайнике.

При первом включении чайника возможно появление постороннего запаха. Для удаления запаха несколько раз прокипятите в чайнике воду и слейте ее.

Чайник выключается автоматически, когда вода закипела. Если же вы выбрали 70, 80 или 90 градусов, то после того, как вода наберет нужную температуру, чайник перейдет в режим поддержания заданной температуры.

При необходимости вы можете выключить чайник кнопкой «100», зажав ее на несколько секунд.

Чтобы отключить поддержание температуры, нажмите 1 раз на кнопку той температуры, которую он поддерживает.

**Внимание!** Если вы включите чайник без воды, защита от перегрева автоматически отключит прибор. Дайте чайнику остыть в течение 15 минут, прежде чем наполнять его.

### **Нагрев воды и кипячение**

1. Откройте крышку чайника, потянув ее вверх.
2. Налейте воду в чайник до уровня между отметками MIN (0,2 л) и MAX (0,5 л).
3. Закройте крышку и установите чайник на подставку. При установке чайника на подставку прозвучит звуковой сигнал.
4. Установите нужную температуру нагрева кнопками 70, 80, 90 или 100 °С.
5. Если вы хотите вскипятить воду, сразу нажмите на кнопку «100». Индикатор кнопки загорится, чайник начнет нагрев.

Когда вода закипит, чайник выключится автоматически. Дисплей будет показывать текущую температуру воды. При необходимости вы можете самостоятельно отключить кипячение, нажав на кнопку «100».

### **Поддержание температуры**

Для кипячения или поддержания воды в нагретом состоянии пользуйтесь кнопками «70, 80, 90 и 100» на панели управления.

Поддержание температуры осуществляется только для режимов 70, 80 и 90 °С. Данная функция включается автоматически и будет работать в течение двух часов, после того, как вода наберет заданную температуру.

Для отключения поддержания температуры нажмите на кнопку, температурный режим которой включен в данный момент.

Для температуры 100 °С данная функция не предусмотрена.

Чтобы включить чайник на поддержание температуры, которая ниже текущей, дождитесь, пока вода остынет до нужной для вас температуры, и нажмите на кнопку «70, 80 или 90».

### **Звуковые сигналы**

Одиночный звуковой сигнал:

- при установки чайника на подставку;
- при нажатии на кнопки «70, 80, 90 или 100».

Двойной звуковой сигнал:

- сигнал об ошибке. Если текущая температура выше той, которую хотите выбрать, то при нажатии на кнопку прозвучат два звуковых сигнала.

### Крышка чайника с заварочным механизмом

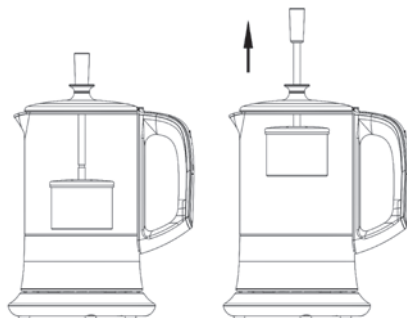
Заварочный механизм встроен в крышку. Для его снятия открутите против часовой стрелки верхнюю часть и вытащите из крышки.

Чтобы наполнить чаем контейнер заварочного механизма, открутите его нижнюю часть в направлении «Open», чтобы закрутить — в направлении «Lock».

Open ←————→ Lock

При заваривании чая, во время кипячения или нагрева контейнер должен находиться выше уровня Max, чтобы чай в нем преждевременно не намок. Поднимите его, потянув за ручку заварочного механизма вверх.

При заваривании чая погрузите контейнер в воду, опустив ручку заварочного механизма вниз до упора.



При заваривании чая не наливайте воду в чайник выше уровня Max.

### Советы

Процесс нагрева воды сопровождается некоторым шумом, который является характерной чертой всех чайников с дисковым нагревателем. В процессе нагрева шум может прекратиться вовсе. Это не должно вас пугать. Не стоит выключать чайник или нажимать кнопки, так как чайник продолжает свою работу. Через несколько секунд шум появится вновь.

Во время кипячения или нагрева воды до выбранной температуры нагрев может включаться не сразу, а также нагрев может периодически отключаться, это сделано для уравнивания температуры воды в разных слоях за счет естественной циркуляции. Это не является неисправностью.

## Чистка и обслуживание

Перед проведением обслуживания отключайте подставку от сети электропитания. Протирайте корпус чайника и подставку сухой или влажной тканью. Для продления срока службы чайника удаляйте накипь по мере ее образования.

Если накипь образовалась на дне — поместите в чайник средство для удаления накипи (можно использовать 250 мл 9% раствора уксусной кислоты, либо 3 г лимонной кислоты, растворенной в 100 мл воды), залейте 250 мл воды и вскипятите. Дождитесь, пока раствор остынет и слейте. После этого оставьте чайник на несколько часов для образования защитной пленки на поверхности металла. Затем промойте чайник проточной водой.

Если накипь образовалась и на стенках чайника, увеличьте количество лимонной кислоты, например, 9 г лимонной кислоты растворите в 250 мл воды, залейте воду налейте в чайник до уровня «МАХ» и вскипятите. Дождитесь, пока раствор остынет и слейте. После этого оставьте чайник на несколько часов для образования защитной пленки на поверхности металла. Затем промойте чайник проточной водой.

Регулярно промывайте и чистите контейнер заварочного механизма.

### Появление следов ржавчины и очистка чайника от них

После нескольких кипячений на дне чайника может появиться налет ржавчины — это результат использования воды с высоким содержанием железа. Этот налет — не ржавление самого металла дна, это ржавчина, осевшая из воды на дно чайника. Она обычно оседает в виде небольших пятен. Во время закипания воды на дне чайника начинают образовываться пузырьки, которые при дальнейшем нагреве становятся больше, отрываются и поднимаются вверх. Внутри пузырьков содержится воздух, растворенный в воде, и водяной пар. Ржавчина отлагается в точках появления пузырьков на дне.

Во избежание отложения ржавчины следует кипятить фильтрованную воду или регулярно механически счищать их жесткой щеткой. Точки ржавчины очень легко счищаются жесткой стороной обычной губки для мытья посуды. Также их можно удалить при помощи лимонной кислоты и после этого дать посуде хорошенько просохнуть перед следующим использованием.

Есть простой способ удаления отложений ржавчины с помощью дольки лимона. Вся процедура займет у вас 10–15 минут.

1. Возьмите дольку лимона без косточек толщиной 3–5 мм и натрите ею дно чайника.
2. Налейте воду в чайник с лимоном на 1–2 сантиметра.
3. Включите чайник и нагрейте воду, но не доводите ее до кипения: выключите чайник вручную.
4. Подождите 1–2 минуты и слейте воду.
5. Несколько раз ополосните чайник, вытрите дно насухо и оставьте на несколько часов для образования защитной пленки на поверхности металла.
6. После этого вскипятите в чайнике воду и слейте ее.



Рекомендуется регулярно проводить эту процедуру.

Если своевременно не счищать ржавчину со дна чайника, она может вступить в реакцию с металлом дна, и тогда счистить ее будет затруднительно

## Уход и хранение

Храните чайник в сухом и прохладном месте, недоступном для детей.

Перед длительным хранением рекомендуется полностью удалить всю воду из чайника и просушить его.

## Устранение неполадок

### Чайник не отключается при закипании

Возможная причина	Решение
Образовалась накипь	Очистите чайник от накипи, об этом читайте в разделе «Уход и хранение»

### Чайник не включается

Возможная причина	Решение
Вы налили слишком мало воды в чайник	Наливайте воду в чайник выше уровня «MIN»
Чайник не включен в сеть	Проверьте подключение к сети

### Вода выливается из носика чайника

Возможная причина	Решение
Вы налили воду в чайник, превысив максимальный уровень	Наливайте воду в чайник, не превышая уровень «MAX»

### Срабатывает двойной звуковой сигнал

Возможная причина	Решение
Температура воды в чайнике выше той, которую хотите установить	Подождите, пока вода в чайнике остынет или вылейте ее и залейте новую

Если ваша ситуация не отображена выше, пишите нам на адрес [info@kitfort.ru](mailto:info@kitfort.ru), приложив фотографии или видеофайлы, фиксирующие вашу проблему. Пришлите также фотографию наклейки с серийным номером, расположенную на дне или на задней части корпуса устройства.

## Технические характеристики

1. Напряжение: 220–240 В, 50/60 Гц
2. Мощность: 900–1100 Вт
3. Емкость: 0,5 л
4. Класс защиты от поражения электрическим током: I
5. Длина шнура: 0,75 м
6. Размер устройства: 170 × 135 × 232 мм
7. Размер упаковки: 170 × 135 × 216 мм
8. Вес нетто: 0,95 кг
9. Вес брутто: 1,1 кг

Срок службы: 2 года

Срок гарантии: 1 год

Товар сертифицирован:



Производитель: Нинбо Смал Илектрикс Ко., Лтд. №737-1, Синьцзянь Роуд (Н), Юйяо 315400, Чжэцзян, Китай.

Импортер: ООО «Аэро-Трейд». 197022, г. Санкт-Петербург, Инструментальная ул., д. 3, лит. X, офис 1.

Страна происхождения: Китай.

Уполномоченная организация для принятия претензий на территории РФ: ООО «Аэро-Трейд». 197022, г. Санкт-Петербург, Инструментальная ул., д. 3, лит. X, офис 1.

Горячая линия производителя: 8-800-775-56-87 (пн-пт с 9:30 до 17:30 по московскому времени), [info@kitfort.ru](mailto:info@kitfort.ru)

Адреса сервисных центров вы можете узнать у оператора горячей линии или на сайте [kitfort.ru](http://kitfort.ru)

Требуется особая утилизация. Во избежание нанесения вреда окружающей среде необходимо отделить данный объект от обычных отходов и утилизировать его наиболее безопасным способом, например, сдать в специальные места по утилизации.

Месяц и год изготовления указаны на нижней стороне упаковочной коробки.

Производитель имеет право на внесение изменений в дизайн, комплектацию, а также в технические характеристики изделия в ходе совершенствования своей продукции без дополнительного уведомления об этих изменениях.

## Меры предосторожности

Пожалуйста, внимательно прочтите инструкцию по эксплуатации. Обратите особое внимание на меры предосторожности. Всегда держите инструкцию под рукой.

1. Чайник имеет защиту от перегрева и от включения без воды. Тем не менее, не стоит допускать ситуаций ее срабатывания во избежание преждевременного выхода чайника из строя.
2. Не включайте чайник без воды.
3. Перед снятием чайника с подставки выключите его кнопкой.
4. Во избежание перегрева нагревательного элемента не выливайте всю воду из только что закипевшего чайника. В противном случае может сработать защита от перегрева, т.к. сразу после закипания ТЭН нагрет и ему требуется несколько секунд, чтобы отдать накопленное тепло воде. Во избежание этого оставьте немного воды на доньшке, либо во время наливания периодически возвращайте чайник в вертикальное положение, чтобы дно чайника омывалось водой.
5. Если защита от перегрева сработала, подождите несколько минут, пока чайник остынет. После этого налейте воду, не превышая уровень MAX, и включите чайник кнопкой включения.
6. После того как вы слили из чайника всю горячую воду, не наливайте в него сразу же холодную во избежание термических ударов. Подождите 1–2 минуты, пока чайник остынет, и только потом залейте воду.
7. Корпус чайника может нагреваться во время работы. Не касайтесь горячих поверхностей, будьте осторожны!
8. Устройство предназначено для использования в бытовых условиях и может применяться в квартирах, загородных домах, гостиничных номерах, офисах и других подобных местах для непромышленной и некоммерческой эксплуатации.
9. Используйте устройство только по назначению и в соответствии с указаниями, изложенными в данном руководстве. Нецелевое использование устройства будет считаться нарушением условий надлежащей эксплуатации.
10. Перед подключением устройства к электрической розетке убедитесь, что параметры электропитания, указанные на нем, совпадают с параметрами используемого источника питания.
11. Для предотвращения поражения электрическим током не погружайте устройство в воду и другие жидкости.
12. Не переносите подставку, взявшись за шнур питания. Не тяните за шнур питания при отключении вилки от розетки.
13. Не используйте устройство, если шнур питания, вилка или другие части чайника повреждены. Во избежание поражения электрическим током не разбирайте устройство самостоятельно — для его ремонта обратитесь к квалифицированному специалисту. Помните, неправильная сборка устройства повышает опасность поражения электрическим током при эксплуатации.



14. Контролируйте работу чайника, когда рядом находятся дети и домашние животные.
15. Устанавливайте чайник только на устойчивую горизонтальную поверхность на расстоянии не менее 10 см от стены и края стола. Устанавливайте чайник так, чтобы дети не могли дотронуться до его горячих поверхностей.
16. Не пытайтесь обойти блокировку включения устройства.
17. Не допускайте падения чайника и не подвергайте его ударам.
18. Храните устройство в недоступных детям местах.
19. Используйте только предлагаемые производителем аксессуары. Использование иных дополнительных принадлежностей может привести к поломке устройства или получению травм.

IM-1

## Другие товары «Китфорт»



### Планетарный миксер КТ-1343

- планетарная система вращения
- мощность: 1000 Вт
- емкость чаши: 5 л
- 2 крюка для более эффективного замеса теста

### Чайник КТ-629

- 7 режимов нагрева
- мощность: 1800 Вт
- емкость: 1,5 л
- двойной корпус — не обжигает и сохраняет тепло



### Кофеварка Kitfort КТ-714

- мощность: 950–1150 Вт
- капельное приготовление кофе
- электронное управление
- LED дисплей
- два режима подогрева
- автоотключение

### Мясорубка КТ-2101

- дизайн от Студии Артемия Лебедева
- насадки для колбас и кеббе
- мощность: 1500 Вт
- производительность: 1,2 кг/мин





#### **Ручной автомобильный пылесос KT-537**

- виды уборки: сухая и сбор жидкости
- мощность: 75 Вт
- пылесборник: 0,4 л
- работает от прикуривателя
- 3 дополнительные насадки

#### **Вертикальный пылесос KT-536**

- конструкция «2 в 1»,  
съемный ручной пылесос
- мощность: 120 Вт
- маневренная щетка с подсветкой
- беспроводной



#### **Блендер KT-1327**

- количество автоматических программ: 5
- мощность: 1300 Вт
- емкость чаши: 2 л
- нагрев до 35–80 °С





## Всегда что-то новенькое!

Kitfort — современный и креативный бренд, который предлагает покупателям не только качественные товары по выгодной цене, но и радуется подарками, конкурсами и живым интерактивом! Тысячи пользователей следят за нашими обновлениями и розыгрышами в социальных сетях. Присоединяйтесь к нам и вы!

Приветствуем вас в нашей группе «ВКонтакте»! Каждую неделю мы разыгрываем там десятки призов бытовой техники Kitfort. Участвуйте в морских боях, лотереях, творческих конкурсах и делайте репосты. Адрес группы: [vk.com/kitfort](https://vk.com/kitfort)

Если вы любите смотреть видео, введите в поиске YouTube: «Kitfort Show» и наслаждайтесь веселыми скетчами на нашем канале. В каждом новом выпуске мы разыгрываем самые популярные товары и новинки компании за комментарии от подписчиков. А содержание видеороликов заставит вас от души посмеяться и стать нашим другом и ценителем того, что мы делаем.

Подписывайтесь и будьте в деле вместе с Kitfort!

[info@kitfort.ru](mailto:info@kitfort.ru)

8-800-775-56-87