

STARWIND®

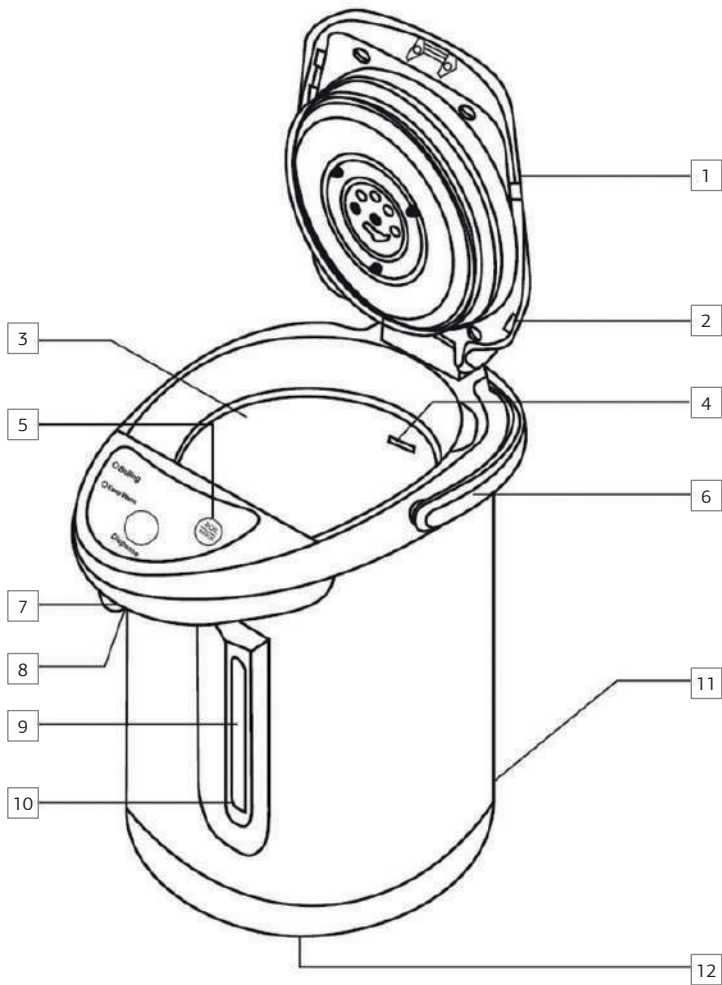
Инструкция
по эксплуатации
STP5176



Термопот электрический

- 1 – крышка
- 2 – отверстие для выхода пара
- 3 – резервуар
- 4 – отметка максимального уровня воды
- 5 – панель управления
- 6 – ручка для переноски

- 7 – носик
- 8 – рычажок для розлива с помощью чашки
- 9 – индикатор уровня воды
- 10 – отметка минимального уровня воды
- 11 – кнопка включения/выключения
- 12 – поворотное основание



Общие меры безопасности

- Перед использованием прибора внимательно ознакомьтесь с настоящей инструкцией по эксплуатации.
- Пожалуйста, сохраняйте настоящую инструкцию по эксплуатации, гарантийный талон, чек, упаковочную коробку и, по возможности, другие элементы упаковки прибора.
- Производитель не несет ответственности за выход из строя устройства или за ущерб, возникший в результате неправильного или непредусмотренного настоящей инструкцией использования прибора.
- Регулярно проверяйте прибор и его кабель для выявления повреждений. Не используйте прибор в случае обнаружения каких-либо повреждений.
- Перед использованием прибора убедитесь в соответствии рабочего напряжения прибора и напряжения электросети.
- Устройство должно быть подключено к розетке с заземлением.
- Не рекомендуется подключать устройство к электросети при помощи удлинителей, разветвителей и переходников.
- Подключайте прибор только к источнику переменного тока.
- Для дополнительной защиты рекомендуется установить устройство защитного отключения (УЗО). Для установки обратитесь к специалисту.
- Во избежание перегрузки электрической сети не рекомендуется включать одновременно несколько устройств с большим потреблением мощности.
- Не погружайте прибор в воду или другие жидкости.
- Не используйте прибор не по назначению.
- Не используйте прибор на открытом воздухе.
- Не используйте прибор в местах, где распыляются аэрозоли или используются легковоспламеняющиеся жидкости.
- Не допускается включение прибора после падения даже при отсутствии внешних повреждений до того как его осмотрит специалист. Обратитесь в специализированный сервис.
- Не накрывайте включенное в розетку устройство.
- Избегайте соприкосновения сетевого кабеля устройства с горячими поверхностями и острыми предметами.
- В случае повреждения кабеля использование устройства запрещено.
- Не прикасайтесь к включенному в сеть прибору влажными или мокрыми руками.
- В случае обнаружения неисправности немедленно отключите прибор от сети.
- Отключая прибор от сети, держитесь за вилку, не тяните за кабель.
- Не ремонтируйте прибор самостоятельно, обращайтесь в авторизованный сервисный центр или специализированную мастерскую.
- Предохраняйте прибор и сетевой кабель от воздействия высоких температур, попадания прямых солнечных лучей, сырости и прочих негативных воздействий.
- Прибор не предназначен для использования детьми, а также лицами с ограниченными физическими, чувствительными и умственными возможностями, лицами без соответствующего опыта и знаний без предварительного обучения, инструктажа и наблюдения за работой лица ответственного за их безопасность.
- Не разрешайте детям использовать устройство и аксессуары в качестве игрушки. Не разрешайте детям играть с коробкой и прочими элементами упаковки.
- Не допускается использование устройства с принадлежностями, не входящими в комплект поставки.
- Рекомендуется хранить и использовать устройство в местах, недоступных для детей.
- При хранении устройства избегайте спутывания или заламывания сетевого кабеля.
- Никогда не оставляйте включенное в сеть (работающее) устройство без внимания.

Специальные меры безопасности

- Перед включением термopота убедитесь в том, что крышка плотно закрыта. База и внешняя поверхность термopота должны быть сухими.
- Наполняйте термopот только холодной водой.
- Не включайте термopот без залитой в резервуар воды.
- Уровень воды в термopоте перед включением должен находиться между минимальной и максимальной отметкой. В случае переполнения термopота, кипящая вода может вы-

плескаться через край. В случае, если уровень воды будет ниже минимальной отметки, возможен вывод из строя нагревательного элемента.

- Не допускается использование термopота в целях подогрева иных жидкостей и продуктов кроме воды.
- Не допускается использование термopота для работы с любыми непипцевыми продуктами.
- Не погружайте термopот в воду или другие жидкости.
- Не допускается мойка термopота в посудомоечной машине.
- Не промывайте термopот под струей воды.
- Корпус термopота, в случае необходимости, протирайте слегка влажной тканью или губкой без применения абразивных моющих средств.
- В процессе эксплуатации термopот должен располагаться на ровной и твердой горизонтальной поверхности.
- Никогда не оставляйте включенный в сеть прибор без присмотра даже на короткий срок.
- Корпус термopота в процессе использования должен оставаться сухим.
- В случае попадания влаги на включенный прибор, незамедлительно отключите его от сети.
- Всегда отключайте прибор из сети перед сборкой, извлечением продуктов, разборкой, очисткой, в случае прекращения использования или обнаружения неполадок в работе. Отключая прибор от сети, держитесь за вилку, не тяните за кабель.
- Во время эксплуатации прибор сильно нагревается. Не прикасайтесь к горячим поверхностям устройства.
- Во избежание получения ожогов не наклоняйте устройство с горячей водой и не наклоняйтесь к прибору сами.
- Не прикасайтесь к области вокруг отверстия для выхода пара в процессе закипания воды. Никогда не закрывайте отверстие для выхода пара.
- Не открывайте крышку термopота в процессе закипания воды. При необходимости долива воды выключите прибор, дайте ему остыть и только после этого открывайте крышку.
- Не наклоняйте термopот для розлива воды. Используйте способы, которые предлагает конструкция устройства.
- Для переноса устройства с места на место используйте ручку. Перед тем, как перенести термopот, слейте из него остатки воды, предварительно дав ей остыть.
- При включении термopота сетевую кабель сначала подключается к устройству, а затем вставляется в розетку.
- При отключении термopота от электросети первым делом извлекайте вилку из розетки, после чего отсоединяйте кабель от устройства.
- Не ставьте термopот близко к мебели, стенам, шторам, выключателям, газовым трубам, варочным поверхностям и прочим предметам, которые могут повредить устройство и/или испортиться сами.
- Не допускается хранение в продуктах в резервуаре термopота.

ВНИМАНИЕ!

- В процессе работы устройство нагревается. В процессе закипания выделяется горячий пар.
- Не прикасайтесь к области вокруг отверстия для выхода пара во время работы устройства.
- Не открывайте крышку в процессе кипячения.
- Не допускайте детей к прибору, даже если он находится в выключенном состоянии или не подключен к электросети.
- Не используйте прибор вблизи штор, занавесок и прочих легко воспламеняющихся предметов.
- Не наклоняйте и не переносите устройство с остатками воды в резервуаре.
- Не разливайте воду в процессе кипячения.
- Не подставляйте руки под носик термopота.

Подготовка к работе

1. Извлеките прибор из упаковки, освободив его от транспортировочных элементов.
2. Убедитесь в том, что напряжение сети соответствует напряжению прибора, указанному в технических характеристиках.
3. Убедитесь в том, что комплектация прибора соответствует заявленной производителем.

лем.

4. Убедитесь в том, что все элементы прибора не повреждены.
5. После хранения или транспортировки прибора в условиях пониженной температуры перед включением рекомендуется выдержать прибор в тепле в течение двух часов.
6. Подключите устройство к электросети с соблюдением рекомендаций, данных в настоящей инструкции по эксплуатации.

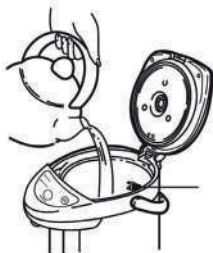
Общие рекомендации

1. Не включайте прибор без воды. Во время эксплуатации следите за тем, чтобы в резервуаре всегда был запас воды.
2. Не оставляйте включенный прибор без присмотра.
3. После первого кипячения дайте горячей воде остыть, отключив устройство, а затем слейте всю воду, в равных долях используя каждый из возможных способов розлива воды.

Использование термопота

Устройство предназначено для кипячения воды и последующего поддержания ее температуры.

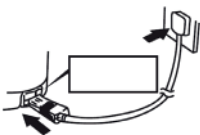
1. Установите термопот на твердую ровную поверхность, следуя рекомендациям, данным настоящей инструкцией по эксплуатации.



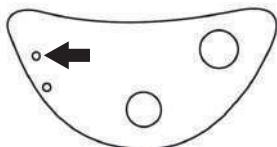
2. Аккуратно залейте в резервуар достаточное количество холодной питьевой воды, используя кувшин, бутылку или иную емкость для пищевых продуктов. Не превышайте отметку "MAX". Следите за тем, чтобы панель управления, корпус устройства и кабель оставались сухими.



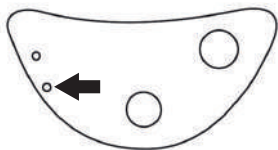
3. Плотно закройте крышку.



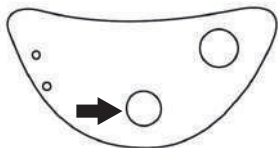
4. Подключите устройство к электросети.



5. После подключения к электросети термопот автоматически начнет кипячение. Загорится соответствующий индикатор на панели управления.

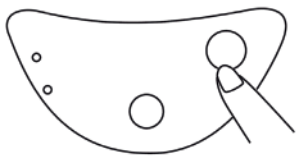


6. После того, как вода закипит, термопот перейдет в режим поддержания температуры. Загорится соответствующий индикатор на панели управления.

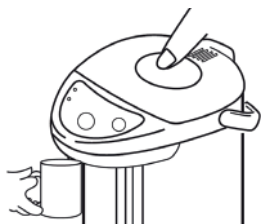


7. При необходимости повторно вскипятить воду, нажмите кнопку «Повторное кипячение».

8. Для розлива воды выберите один из удобных способов: автоматический, помповый (механический) и розлив с помощью чашки.



Автоматический розлив активируется нажатием кнопки «Подача воды».



Для использования **помпового (механического)** несколько раз надавите на круглую крышку помпы, предварительно переведя ее в разблокированное положение.



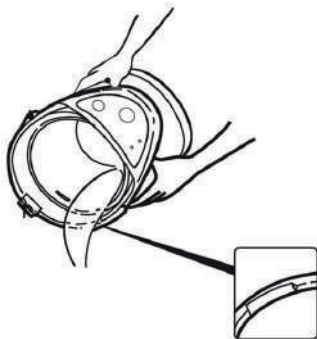
Розлив с помощью чашки возможен при надавливании чашкой на специальный рычажок, расположенный у носика термопота. Ни в коем случае не нажимайте на рычажок рукой.

9. При недостаточном количестве воды термопот автоматически отключится. При этом, не рекомендуется долго держать термопот без воды подключенным к электросети.

После завершения работы устройство остается горячим. Будьте осторожны. Перед дальнейшими действиями дайте устройству остыть.

Очистка

- Перед очисткой устройства всегда отключайте его от сети, предварительно дав ему остыть.
- Открыв крышку, слейте остатки воды через боковую сторону устройства.



- Не допускается мойка устройства в посудомоечной машине.
 - Не допускается погружение устройства в воду и/или другие жидкости.
 - Внешнюю поверхность устройства в случае необходимости протирайте слегка влажной тканью или губкой без применения абразивных моющих средств.
 - Регулярно производите очистку резервуара от накипи.
 - После очистки рекомендуется убрать устройство на хранение в сухое чистое место, соблюдая рекомендации по безопасности.
- ▶ Устройство предназначено исключительно для домашнего некоммерческого использования.
 - ▶ Производитель оставляет за собой право изменять характеристики и внешний вид устройства без предварительного уведомления.
 - ▶ Срок службы устройства составляет 3 года при условии использования устройства в строгом соответствии с настоящей инструкцией по эксплуатации.
 - ▶ По окончании указанного срока рекомендуется утилизировать прибор в соответствии с правилами утилизации во избежание возможного причинения вреда жизни, здоровью и имуществу потребителя, а также окружающей среде.
 - ▶ Товар сертифицирован в соответствии с действующим законодательством.
 - ▶ Технические характеристики представлены на корпусе устройства.

Комплектация:

- Термопот электрический — 1 шт
- Инструкция по эксплуатации — 1 шт
- Гарантийный талон — 1 шт

Термопот электрический

Напряжение:

220 – 240 В, ~50/60 Гц

Мощность:

750 Вт

Произведено в Китае

Изготовитель:

ZHONGSHAN ANPIN ELECTRICAL APPLIANCE
CO., LTD.

TONGJI ROAD, JICHANG VILLAGE, DONGFENG
TOWN, ZHONGSHAN CITY, GUANGDONG PR.CHINA

Импортер:

ООО Хаскел

105187, Москва, ул. Щербаковская д. 53, стр. 15

ИНН 7719269331

ОКПО 14574070

EAC CE

