

BRAUN

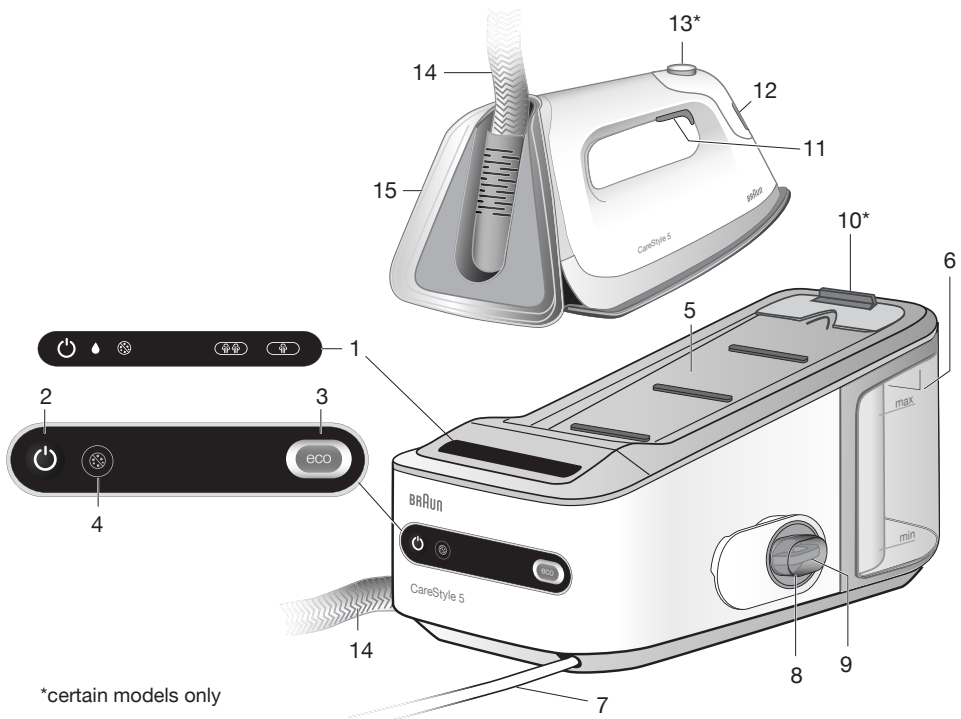
CareStyle 5



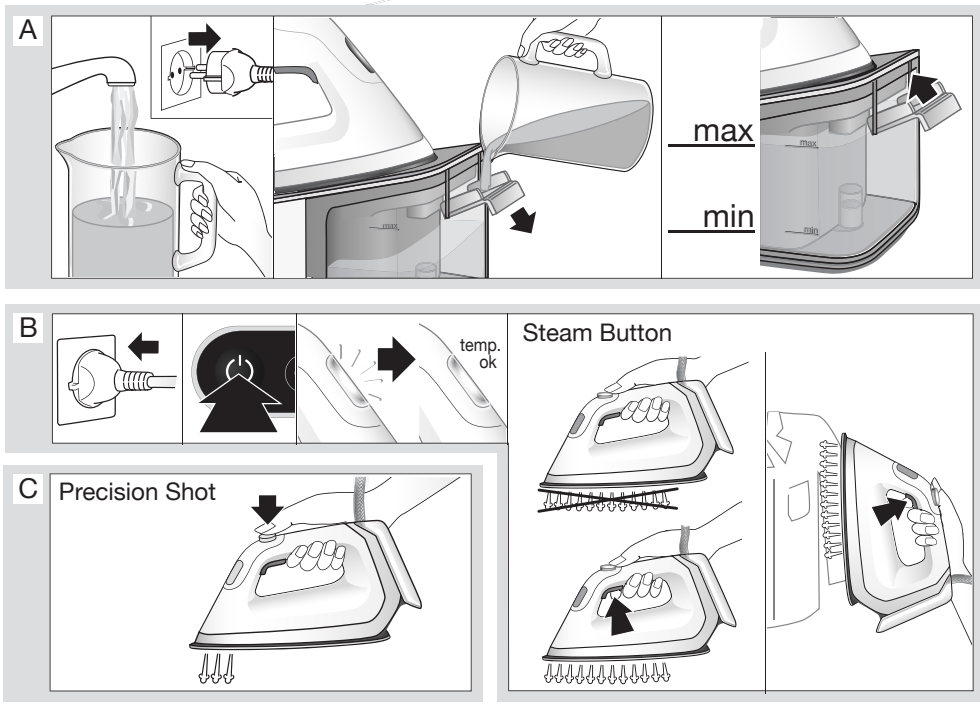
IS 5042
IS 5043
IS 5044
Ironing system

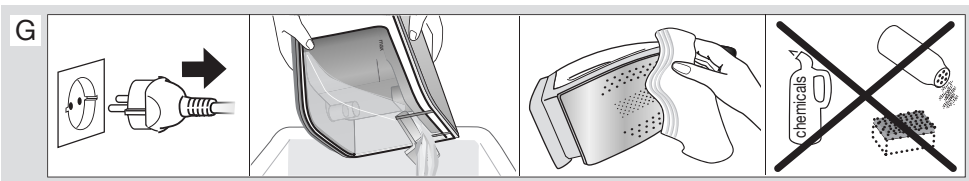
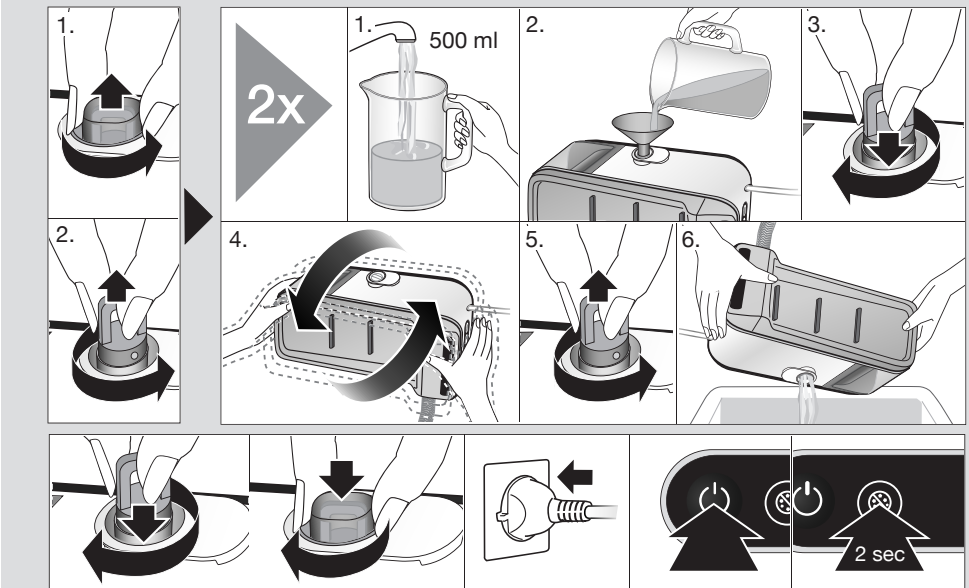
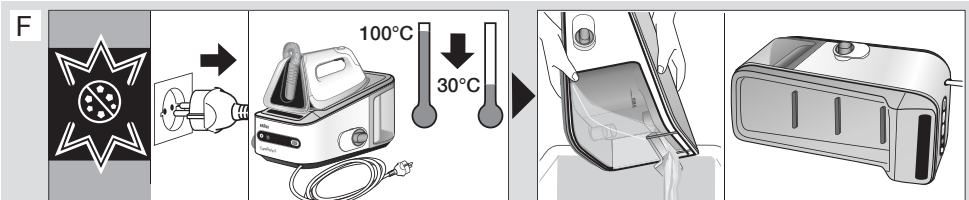
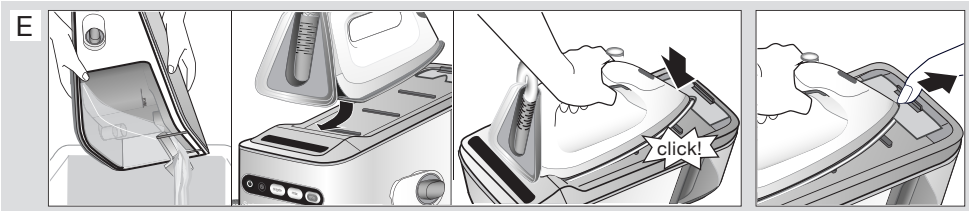
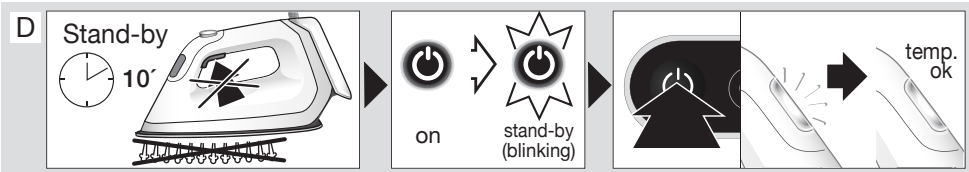
146 mm

De
Er
Fr
Es
Po
Ita
No
Da
No
Sv
St
Po
Če
Sl
M
Hi
Sl
Tü
Ro
E/
Ka
Py
Yk
بني
De
Ca
63
57
DE
SK



*certain models only






Русский

Перед использованием прибора полностью прочтите инструкцию. Храните инструкцию на протяжении всего срока службы прибора.

Важно!

- Проконтролируйте соответствие сетевого напряжения указанному на утюге.
- Допускается применение данного прибора детьми в возрасте старше 8 лет и лицами с ограниченными физическими, сенсорными или психическими возможностями, а также отсутствием соответствующих опыта и навыков, под надзором или после получения ими инструкций о безопасном применении прибора, если они понимают и осознают связанные с этим риски. Не допускается применение прибора в качестве детской игрушки. Не допускается осуществление детьми в возрасте до 8 лет очистки и технического обслуживания прибора. Дети старшего возраста могут выполнять эти операции под надзором.
- Во время использования и остывания держите прибор и кабель питания вне досягаемости детей возрастом до 8 лет.
-  **Осторожно! Горячие поверхности!** Электрическая гладильная станция работает с высокой температурой и горячим паром, которые могут стать причиной ожогов.
- Перед наполнением водой всегда отключайте станцию от сети питания.
- Не открывайте бойлер во время глажения.
- Не допускается контакт кабеля питания с горячими объектами, подошвой утюга или водой.

- Не погружайте утюг или станцию в воду или другие жидкости.
- Во время использования и перерывов ставьте прибор исключительно на стабильную поверхность.
- Во время перерывов в глажении ставьте утюг вертикально на его заднюю подставку или на платформу. Проследите за тем, чтобы задняя подставка стояла на стабильной поверхности.
- Не оставляйте подключенный к сети питания прибор без присмотра.
- Не используйте прибор после падения, если на нем имеются видимые повреждения или утечка. Регулярно контролируйте кабель питания на отсутствие повреждений.
- Электроприборы производства Braun соответствуют требованиям применимых стандартов безопасности. К проведению ремонта или замены кабеля питания допускаются исключительно авторизованные сотрудники сервисной службы. Ненадлежащий, неквалифицированный ремонт влечет за собой значительный риск для пользователя.

Описание деталей

Паровая станция

- 1 Дисплей
- 2 Кнопка „Вкл./Выкл.“
- 3 Кнопка „Есо“
- 4 Кнопка „Очистка системы“
- 5 Платформа для утюга
- 6 Резервуар для воды
- 7 Кабель
- 8 Винтовая крышка
- 9 Крышка для очистки
- 10 Система фиксации (только для некоторых моделей)

Утюг

- 11 Кнопка подачи пара
- 12 Световой индикатор температуры
- 13 Кнопка прецизионного парового удара




(только для некоторых моделей)

- 14 Двойной кабель
- 15 Задняя подставка

(А) Заполнение резервуара для воды

- Убедитесь, что прибор выключен и система отключена от сети питания.
- Откройте крышку резервуара для воды (6).
- Залейте в резервуар водопроводную воду (из крана) не выше отметки „макс.“, но не ниже отметки „мин.“; в противном случае прибор не готов к глажению. Если у Вас очень жесткая вода, то мы рекомендуем использовать смесь, состоящую на 50 % из водопроводной воды и на 50 % – из дистиллированной.
- Ни в коем случае не используйте неразбавленную дистиллированную воду. Не применяйте каких-либо добавок (например, крахмала). Не используйте конденсат из сушильного автомата.
- Закройте крышку резервуара для воды.
- Поместите прибор на стабильную, ровную поверхность (например, на стол или на пол).

Низкий уровень воды

- При низком уровне воды непрерывно светится значок .
- Значки  /  гаснут.
- Если Вы хотите продолжить паровое глажение, долейте воды в резервуар паровой станции (А).

(В) Начало глажения

- Поставьте утюг на платформу (5) или на заднюю подставку (15), подключите прибор к сети и нажмите на кнопку „Вкл./Выкл.“ на станции (2).
- После ВКЛЮЧЕНИЯ на дисплее (1) будет постоянно светиться соответствующий значок.
- В то же время значок  на дисплее (1) мигает и продолжит мигать до тех пор, пока пар не будет готов. Настройка паровыделения подходит для хлопчатобумажных и льняных тканей. Примечание: при мигающем значке на дисплее функция паровыделения не действует.
- После достижения необходимых параметров значок  будет непрерывно светиться.
- Утюг начинает нагреваться. В это время световой индикатор температуры на утюге (12) мигает.
- Благодаря уникальной **технологии iCare**, система имеет одну температурную настройку, подходящую для любых тканей.
- При достижении настроенной температуры световой индикатор температуры непрерывно

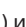
светится.

- **Для парового глажения** нажмите на кнопку подачи пара (11) под рукояткой утюга. Пар будет выходить из всех отверстий в подошве утюга.
- **Для сухого глажения** просто не нажимайте на кнопку подачи пара (11) или кнопку прецизионного парового удара (13). Помните, что после 10 минут сухого глажения прибор переключится в режим ожидания.
- Благодаря уникальной округлой форме подошвы „3D“ из анодированного алюминия, достигаются наилучшие результаты при глажении сложных деталей (например, элементов с пуговицами, карманов и сложных складок).
- **Двойное нажатие:** Дважды нажмите на кнопку подачи пара (11). Подача пара будет выполняться в течение нескольких секунд. Чтобы отключить эту функцию, снова нажмите на кнопку (11).
- **Вертикальный паровой удар:** Утюг может использоваться для глажения одежды, висящей на вешалке (В).

Примечание:

В начале процесса глажения или при длительном неиспользовании функции паровыделения происходит конденсация пара, еще находящегося в шланге подачи, и образует воду. Это может вызвать некоторое шипение в приборе, а из подошвы утюга может выступить несколько капель воды.

Функция „ЕСО“

- Для глажения с меньшим количеством пара нажмите на кнопку „ЕСО“ (3); в данном случае значок  будет непрерывно светиться.
- Уменьшение подачи пара рекомендуется для таких деликатных тканей, как шелк, шерсть или синтетика.
- Начиная со 2-го включения прибор работает с последними заданными настройками. Чтобы снова включить стандартную подачу пара, повторно нажмите на кнопку „ЕСО“.

(С) Прецизионный паровой удар

- Нажмите кнопку прецизионного парового удара (13) до упора вниз, чтобы активировать данную функцию.
- Пар будет выпускаться исключительно в передней части утюга.
- Чтобы отключить эту функцию, просто отпустите кнопку (13).
- Если кнопка не полностью нажата, то некоторое количество пара может также выходить из отверстий в задней части подошвы утюга.

(D) Режим ожидания

В целях уменьшения расхода электроэнергии система (паровой утюг и паровая станция) переключаются в режим ожидания. При переходе системы в режим ожидания мигает значок ☺.

Режим активируется:

- через 10 минут без нажатия кнопки подачи пара (11);
- через 10 минут при активированном значке 🔴, если не залита вода в резервуар и не подается пар.

Для повторного ВКЛЮЧЕНИЯ системы необходимо нажать кнопку „Вкл./Выкл.“ (2). Перед тем как снова начать глажение, подождите, пока световой индикатор температуры (12) не будет непрерывно светиться.

После глажения

- Нажмите на кнопку „Вкл./Выкл.“, чтобы выключить прибор (2).
- Отключите прибор от сети и дайте ему остыть, перед тем как убирать его на хранение.
- Слейте воду из резервуара для воды.
- Если модель оснащена системой фиксации, зафиксируйте утюг.

(E) Система фиксации

Система фиксации служит для обеспечения простого и надежного хранения паровой станции и утюга. Не поднимайте и не переносите прибор за рукоятку зафиксированного утюга.

- Поместите подошву утюга в паз на платформе для утюга.
- Нажимайте на утюг вниз до тех пор, пока не услышите щелчок; утюг автоматически зафиксируется.
- Чтобы разблокировать утюг, отведите устройство фиксации вперед. Утюг будет разблокирован.

(F) Кнопка декальцинации / очистки системы

В целях обеспечения максимальной эффективности работы системы, ее следует очищать от известкового налета после каждых 15 литров воды (приблизительно 10 аполнений). Значок ☺ (4) мигает.

- Сначала отключите прибор от сети. Подождите, пока он полностью остынет.

- Слейте воду из резервуара для воды.
- Отложите утюг (при необходимости разблокируйте утюг).
- Открутите винтовую крышку (8), расположенную
- сбоку паровой станции, и открутите крышку для очистки (9).
- Залейте 500 мл водопроводной воды.
- Завинтите крышку для очистки, чтобы закрыть паровую станцию.
- Потрясите паровую станцию, чтобы прополоскать ее, затем слейте воду.
- Повторите процедуру еще раз.
- По окончании процедуры очистки включите паровую станцию (2) и нажмите на кнопку „Очистка системы“ (4) в течение 2 секунд.

Если прибор был выключен без очистки, то сразу при следующем включении его в сеть снова начнет мигать значок ☺ (4).

(G) Очистка и уход

- Перед очисткой всегда следует удостовериться в том, что прибор выключен из сети и остыл.
- Начисто протрите подошву утюга тканью.
- Ни в коем случае не используйте губку, уксус или иные химические средства.
- Для очистки мягкого материала рукоятки используйте влажную ткань.

Дата изготовления

Чтобы узнать дату выпуска, посмотрите на пятизначный код продукта (возле таблички с обозначением серии). Первая цифра обозначает последнюю цифру года изготовления. Две следующие цифры – это календарная неделя. А последние две указывают издание (автоматически подсчитывается с 1992 года).

Пример: 30421 – изделие было выпущено в 2013 году (в 4 неделю).

EAC

Руководство по устранению неисправностей

ПРОБЛЕМА	ПРИЧИНА	МЕРА
Прибор не включается.	Прибор не включен в розетку электропитания.	Убедитесь, что прибор подключен надлежащим образом, и нажмите кнопку "Вкл./Выкл."
Из-под паровой станции выходит пар	Открылась система защиты от превышения макс. давления.	Незамедлительно выключите прибор и обратитесь в авторизованную сервисную службу компании Braun.
В нижней части подошвы утюга из отверстий выступило несколько капель воды.	В шлангах образовался конденсат; это обусловлено тем, что функция паровыделения используется в первый раз или не использовалась в течение некоторого времени.	Несколько раз нажмите на кнопку подачи пара, направив утюг в сторону от гладильной доски. Это поможет удалить холодную воду из контура циркуляции пара.
Из подошвы утюга вытекает жидкость коричневого цвета.	В резервуар для воды или парогенератор были добавлены химические средства для смягчения воды или добавки.	Добавлять средства в резервуар для воды запрещается. Очистите подошву утюга влажной тканью.
При первом включении прибора наблюдается дым	Некоторые детали подвергались обработке герметизирующим составом/смазывающим веществом, испаряющимися при первом нагреве утюга.	Это является нормальным и прекратится после нескольких раз использования утюга.
Прибор издает прерывистый звук, сопряженный с вибрацией.	Вода накачивается в парогенератор.	Это абсолютно нормальный процесс.
Прибор издает непрерывный звук, сопряженный с вибрацией.		Отключите систему от сети питания и обратитесь в авторизованную сервисную службу компании Braun.
Крышка парогенератора плохо выкручивается	Образовавшаяся накипь препятствует открыванию крышки парогенератора	Откройте крышку, приложив большее усилие. Во избежание данной проблемы регулярно промывайте парогенератор
После заливки воды не происходит сброс светового индикатора.	Неисправность поплавка указателя уровня воды	Слейте воду из резервуара, промойте его и снова заполните.
Все светодиоды мигают	Ошибка системы	Выключите систему из сети, включите ее снова в сеть и нажмите на кнопку "ВКЛ./ВЫКЛ.". Если не удалось устранить неисправность, незамедлительно снова выключите прибор и обратитесь в авторизованную сервисную службу компании Braun.
Значки  и  мигают.	Была непреднамеренно нажата кнопка сброса вместо кнопки "ВКЛ./ВЫКЛ."	Выключите систему из сети и включите ее снова в сеть.

Возможны изменения без предварительного уведомления. Не допускайте утилизации прибора с бытовыми отходами по окончании его срока эксплуатации. Сдать прибор на

утилизацию можно в Сервисном центре Braun или в соответствующих пунктах сбора, предусмотренных в Вашей стране.

