

BRAUN

TexStyle 5

525

515





Braun Infolines

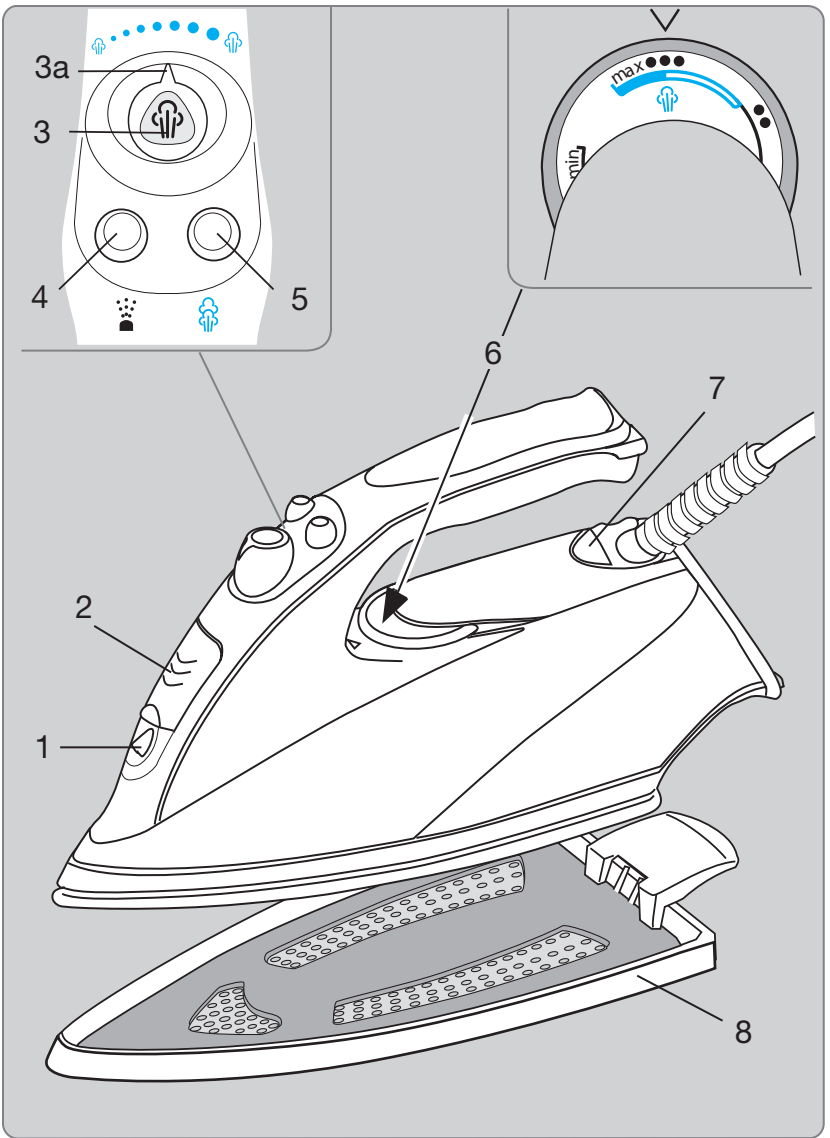
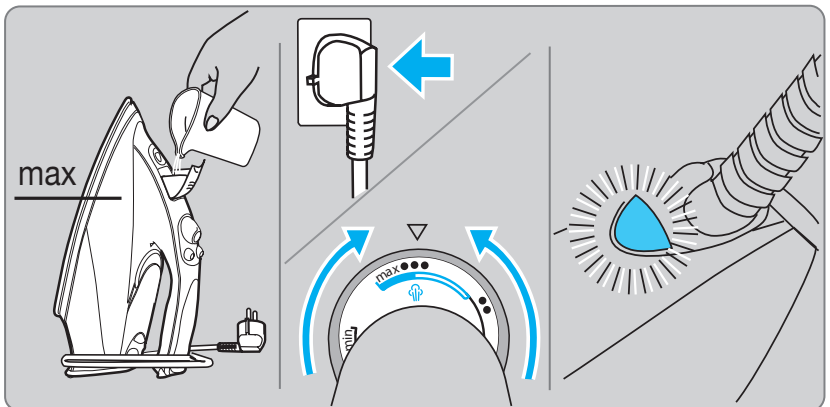
| | |
|------------|--------|
| Deutsch | 6, 17 |
| English | 8, 17 |
| Русский | 11, 17 |
| Українська | 14, 18 |

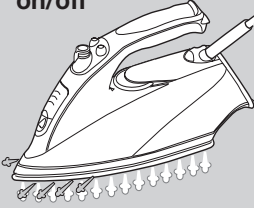
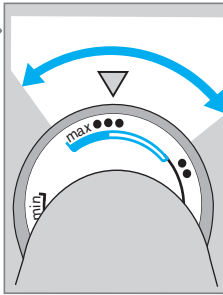
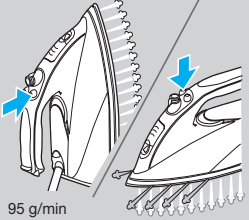
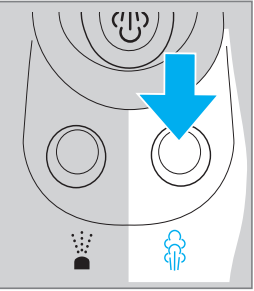
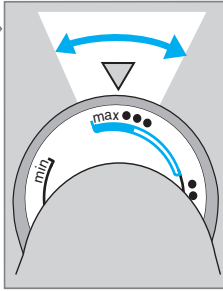
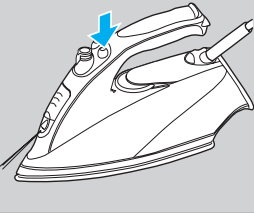
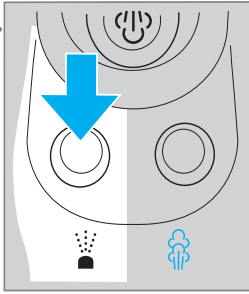
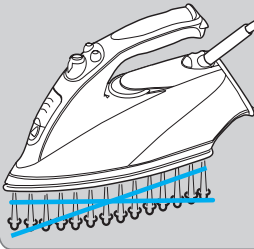
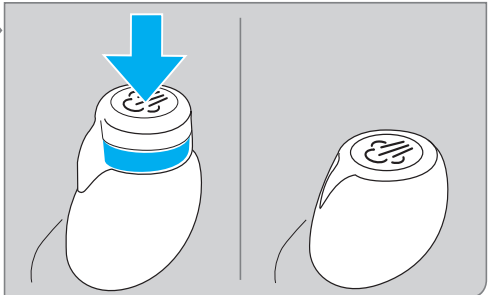
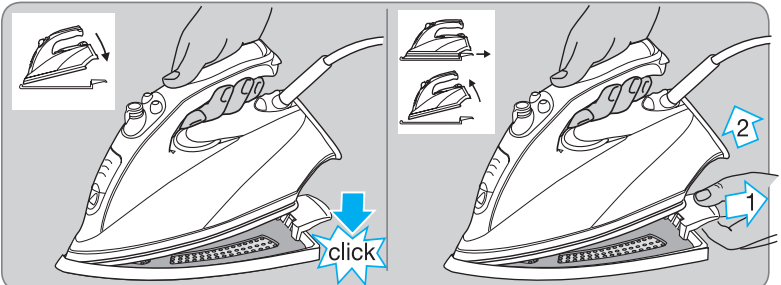
| | | |
|-------|-----|--|
| (D) | (A) | 00 800 27 28 64 63 00 800 BRAUNINFOLINE |
| (CH) | | 08 44 - 88 40 10 |
| (GB) | | 0800 783 70 10 |
| (IRL) | | 1 800 509 448 |
| (RUS) | | 8 800 200 20 20 |
| (UA) | | +38 044 428 65 05 |

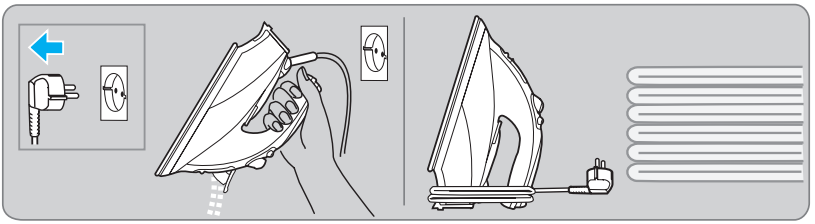
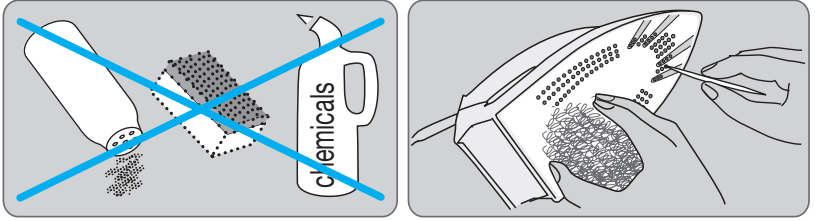
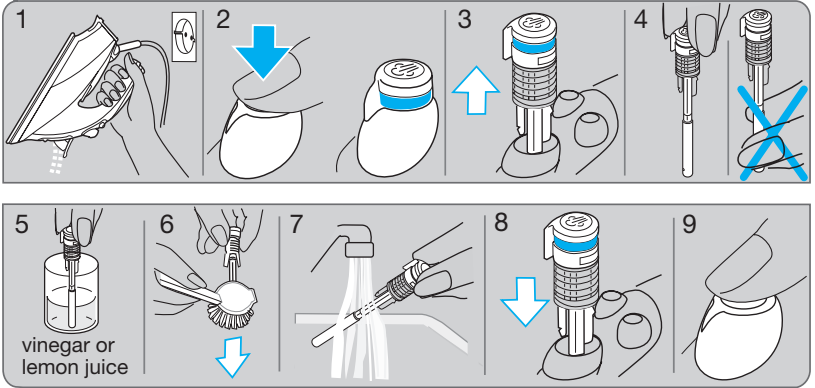
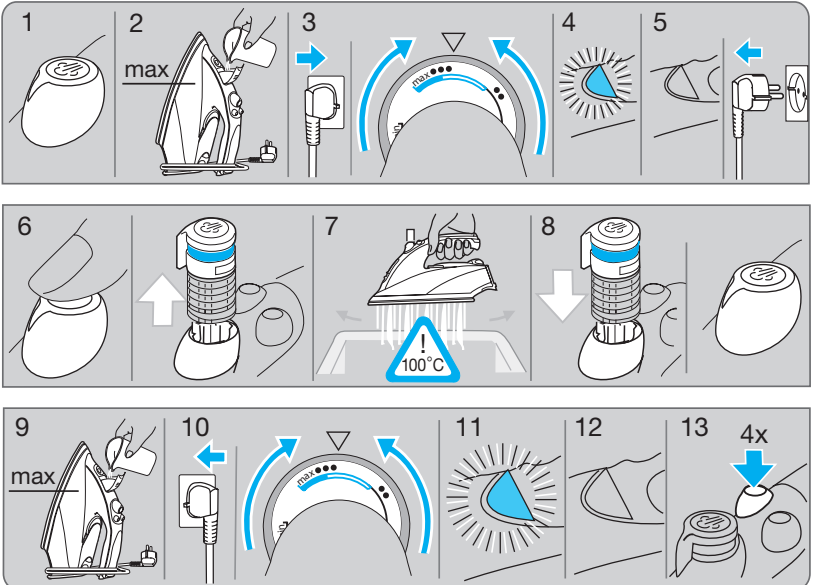
Internet:

www.braun.com
www.service.braun.com

Braun GmbH
Frankfurter Straße 145
61476 Kronberg / Germany

A**B**

C**steam
on/off****1** 0 - 15 g/min**power
shot****2** 95 g/min**spray****3****dry****4****D** Textile Protector

E**F****G** Cleaning the anti-calc valve**H** Anticalc system

РУКОВОДСТВО ПО ЭКСПЛУАТАЦИИ

Изделия фирмы Braun отвечают самым высоким требованиям качества, функциональности и дизайна. Мы надеемся, что Вы останетесь довольны Вашим новым утюгом Braun TexStyle.

Внимание: Удалите наклейку с подошвы утюга перед началом эксплуатации, если она имеется.

Меры предосторожности

- Прежде, чем приступить к работе с утюгом, внимательно ознакомьтесь с руководством. Сохраняйте это руководство до тех пор, пока Вы пользуетесь утюгом.
- Удостоверьтесь, что напряжение в сети соответствует напряжению, указанному на утюге. Подключайте утюг только к сети переменного тока.
- Осторожно: Поскольку данный утюг обладает высокой мощностью, убедитесь, что она может быть обеспечена Вашей энергетической сетью. Уточните у местной коммунальной службы, что внутреннее сопротивление Вашей электрической сети не превышает 0,32 Ом.
- Прежде, чем заполнять утюг водой, отключите его от сети и убедитесь, что кнопка функции «пар» (3) нажата («без пара»). Вынимайте вилку из розетки, держа руками вилку, а не сетевой шнур. Не допускайте соприкосновения сетевого шнура с горячими предметами или с подошвой утюга.
- Никогда не погружайте утюг в воду или другие жидкости.
- Во время перерывов между глажением всегда ставьте утюг на пятку. Убедитесь, что утюг находится на устойчивой поверхности.
- Отключайте утюг от сети при выходе из помещения, где Вы гладите, даже если вы покидаете помещение на очень короткое время.
- Никогда не отжимайте кнопку «пар» (3) во время глажения.
- Прибор не предназначен для использования лицами (включая детей) с пониженными физическими, чувственными или умственными способностями или при отсутствии у них опыта или знаний, если они не находятся под контролем или не проинструктированы об использовании прибора лицом, ответственным за их безопасность. Дети должны находиться под контролем для недопущения игры с прибором.
- Во время глажения не подпускайте близко к утюгу детей, особенно, когда Вы используете функцию выброса пара из носика. При работе электроутюги сильно нагреваются, прикосновение к

поверхности утюга или попадание пара на кожу может вызвать сильный ожог.

- В случае поломки утюга, отнесите его для проведения ремонта в Сервис-Центр Braun. Неквалифицированный ремонт может стать причиной несчастного случая или травмы пользователя.
- Электрические приборы фирмы Braun отвечают требованиям соответствующих стандартов по технике безопасности.

A Описание

- 1 Отверстие распылителя воды
- 2 Крышка резервуара для воды
- 3 Кнопка «пар»
- 3a Парорегулятор
- 4 Кнопка функции распыления воды («spray»)
- 5 Кнопка усиленного выброса пара из подошвы («power shot»)
- 6 Терморегулятор
- 7 Сигнальная лампочка
- 8 Насадка Textile Protector

B Перед тем, как начать гладить

- Этот утюг разработан для использования водопроводной воды. Однако, если у Вас достаточно жесткая вода, мы рекомендуем использовать смесь 1/2 водопроводной воды и 1/2 дистиллированной воды. Заполните резервуар до отметки «max». Никогда не используйте только дистиллированную воду. Не добавляйте в воду никаких добавок (например, крахмал).
- Держите утюг в вертикальном положении и подключите его к сети. Выберите температуру согласно указаниям на пятке утюга или на ярлыке Вашей одежды.
- Сигнальная лампочка (7) погаснет, когда утюг нагреется до нужной температуры (примерно через 1 минуту).

C Глажение

1 Пар/без пара

Вы можете увеличить или уменьшить интенсивность парообразования, установив терморегулятор (6) в красном секторе. Нажмите на кнопку «пар» (3) для функции парообразования.

пар



без пара

Когда кнопка не нажата (находится в верхнем положении), поверните парорегулятор (3a) для регуляции количества пара.

Мы рекомендуем использовать среднюю установку пара для обычного глажения. Только для глажения льняных, хлопчатобумажных и аналогичных тканей мы рекомендуем максимальную установку пара.

Подготовка ткани для глажения

Пар образуется и во горизонтальном положении в фронтальной части подошвы утюга. Эта функция помогает подготовить ткань для более легкого глажения. Будьте осторожны, т.к. пар выходит из утюга в горизонтальном положении.

2 Выброс пара из подошвы

Перед использованием нажмите на кнопку «power shot» (5) 3-4 раза для активации функции. Нажимайте на кнопку с интервалами в 5 секунд. Функция выброса пара может быть использована при сухом глажении. Для этого терморегулятор должен быть установлен в положение между «•••» и «max». Эта функция может быть использована в вертикальном положении для отпаривания висящей одежды.

3 Распылитель воды

Нажмите на кнопку распылителя воды «spray» (4).

4 Сухое глажение

Отключите функцию «пар», нажав на кнопку «пар» (3) и зафиксировав её в нижнем положении.

Автоматическое выключение (только для модели 525)

Механизм автоматического выключения является причиной некоторого шума во время глажения. Это нормально и не указывает на неисправность утюга.

Сигнальная лампочка загорается, когда механизм автоматического выключения активирован.

Это случается, когда утюг находится ...

- в горизонтальном положении, на подошве, около 30 секунд или
- в вертикальном положении, на пятке, около 8 минут.

Чтобы снова включить утюг, просто подвигайте его. Когда сигнальная лампочка перестанет гореть, это значит, что утюг снова в рабочем состоянии.

Функция автоматического отключения активизируется примерно через 2 минуты после включения утюга в розетку.

D Textile Protector

Прежде чем установить (8) защитную насадку на подошву утюга, осуществите

глажение в течение двух минут без нее.

Защитная насадка предохраняет ткань, требующие бережного обращения, от перегрева, и позволяет гладить изделия из тканей самых темных оттенков без использования тканевой прокладки. Чтобы проверить реакцию материала, мы рекомендуем для начала прогладить небольшой участок ткани с изнаночной стороны. Используя защитную насадку, можно гладить изделия из деликатных тканей даже при максимальной температуре («•••» или «max»), что позволяет в полной мере использовать все достоинства Вашего утюга. Начинайте глажение не раньше, чем через 1 1/2 минуты после установки защитной насадки.

E После глажения

- Отключите утюг от сети и нажмите на кнопку «пар» (3) для фиксации её в нижнем положении («без пара»).
- Для увеличения срока службы изделия выливайте воду из резервуара для воды.
- Всегда храните утюг в вертикальном положении (на пятке) в сухом месте.

F Уход и чистка

Для чистки подошвы утюга используйте металлическую мочалку.

Затем протрите насухо подошву сухой тканью. Никогда не используйте наждачную бумагу; уксус или другие химические составы. Для очистки мягкой поверхности ручки и кнопок используйте обычный мыльный раствор.

G Очистление клапана, предотвращающего кальцинирование

Утюг имеет клапан, предотвращающий кальцинирование. Он расположен внизу под кнопкой «пар» (3). Клапан нужно очищать регулярно (т.е. всегда, когда парообразование уменьшается). (G 1–9)

- Перед тем, как вынуть и очистить клапан, отключите утюг и вылейте из резервуара воду.
- Нажмите на кнопку «пар» так, чтобы она встала в верхнее положение. Осторожно потяните за кнопку.

Не дотрагивайтесь до нижней части клапана руками.

- Погрузите клапан в раствор уксуса (не уксусной эссенции) или лимонного сока, пока известь не станет мягкой. Используя неметаллическую щеточку, удалите остатки извести. Особенно проследите, чтобы была очищена нижняя часть клапана. Сполосните под струей воды.
- Установить клапан на место, слегка нажав на кнопку «пар».
- Нажать на кнопку для проверки функции «пар».

Предостережение: Утюг нельзя использовать без клапана.

Н Система, предотвращающая кальцинирование

Когда частички извести выходят из отверстий или когда пар не образуется должным образом даже после очистки клапана, Вам необходимо очистить паровую камеру (H 1–13).

- Нажмите на кнопку «пар» (3) для фиксации её в нижнем положении.
- Залейте в резервуар воду, включите утюг, выберите температурный режим «***» и подождите, пока сигнальная лампочка не погаснет.
- Отключите утюг и держите его над раковиной. Нажмите на кнопку «пар», чтобы она встала в верхнее положение. Затем осторожно выньте кнопку и поверните её, оставив в таком положении.

Внимание: Когда кнопка вынута, через отверстия в подошве утюга будут выходить горячая вода и пар.

- Подождите пока подошва остынет и очистите её, как описано выше.
- Верните кнопку в прежнее положение и нажмите на нее, пока она окончательно не встанет на место.
- Наполните резервуар водой, нагрейте утюг и нажмите 4 раза на кнопку «усиленного выброса пара», чтобы очистить утюг перед глажением.

Важно: вынимайте кнопку «пар» только тогда, когда вы хотите очистить систему, предотвращающую кальцинирование. Никогда не вынимайте кнопку во время глажения.

I Решение проблем

| Проблема | Решение |
|--|--|
| Через отверстия выброса пара появляются капли воды | Поверните парорегулятор против часовой стрелки, чтобы уменьшить пар или выключить его. Делайте более длинные интервалы, когда пользуетесь кнопками усиленного выброса пара из подошвы. |
| Нет пара | Нажмите на кнопку «пар», чтобы она встала в верхнее положение. |
| Парообразование уменьшилось или его нет вообще | Очистите клапан, препятствующий кальцинированию (см. «G»). |
| Через отверстия выброса пара появляются частички извести | Очистите паровую камеру (см. «H»). |

Комплектность:
утюг - 1 шт; стакан для воды - 1 шт;
защитная насадка на подошву -1 шт

В изделие могут быть внесены изменения без объявления.

Для дополнительной информации об уходе за одеждой посетите нашу страничку в Интернете: www.braun.com.



Данное изделие соответствует всем требуемым европейским и российским стандартам безопасности и гигиены.

Утюг, 1675–2000 Ватт

Изготовлено в Венгрии,
Videoton Holding RT.
Izzo u. 3
H-7400 KAPOSVAR

RU: Импортер/Служба потребителей: ООО «Проктер энд Гэмбл Дистрибьюторская Компания», Россия, 125171, Москва, Ленинградское шоссе, 16А, стр.2. Тел. 8-800-200-20-20.

BY: Импортер: ООО «Электросервис и Ко», Беларусь, 220012, г. Минск, ул. Чернышевского, 10А, к. 412А3. Сервисный центр: ООО «Катрикс», Беларусь, 220012, г. Минск, ул. Чернышевского, 10А, к.409. Гарантийный срок 2 года.